

Ayuntamiento de Adeje

Área de Promoción de la Cultura, La Educación y el Patrimonio Histórico Artístico
Educación

Guía Didáctica del Aula de Tuba



CURSO: PRE- TUBA

1. Contenidos

- Posición corporal e instrumental.
- Respiración diafragmática.
- Embocadura.
- Emisión del sonido.
- Conocimiento del instrumento, su montaje y su limpieza.
- Practica de escalas, estudios y digitación.
- Articulaciones (picado, ligado etc.)
- Repentización (lectura a primera vista).
- Registros acordes al instrumento.

2. Ejercicios técnicos

- Trabajar la respiración acorde a la técnica del instrumento.
- Hacer sonar la boquilla del instrumento.
- Articulación (picado, ligado)

3. Estudios

- Escala Do mayor
- Escala La m
- Otros de nivel similar

4. Obras

4.1 Primer cuatrimestre

- Ejercicio 41: Go for excellence



- Otras de nivel similar.



Segundo cuatrimestre

- Ejercicio 61: Go for excellence

Tuba

Partitura musical para Tuba en sol menor (una bemo) y 4/4. El ejercicio consiste en una línea de ocho compases con un patrón rítmico de cuerdas de octava ascendente y descendente. El primer compás comienza con una semibreve en G2. Los siguientes compases continúan con cuerdas de octava ascendente y descendente, finalizando con una semibreve en G2.

- Otras de nivel similar.



CURSO: PRIMERO TUBA

1. Contenidos

- Respiración.
- Partes del instrumento.
- Posición correcta ante el instrumento.
- Las siete posiciones del trombón y las notas asociadas a cada una de ellas.
- El sonido.

2. Ejercicios técnicos

- Trabajar la respiración acorde a la técnica del instrumento.
- Hacer sonar la boquilla del instrumento.
- Hacer sonar el instrumento en un registro de al menos una octava buscando una buena emisión sonora.
- Trabajar las distintas posiciones y sus notas correspondientes.

3. Estudios

- Escala Do mayor
- Escala Si b Mayor
- Otros de nivel similar

4. Obras

4.1 Primer cuatrimestre



- Ejercicio 83: ming court

Tuba

Partitura musical para Tuba en sol bajo, 2/4. El ejercicio consiste en una línea melódica que comienza con un acorde de sol bajo (G2) y se desarrolla a través de una serie de intervalos ascendentes y descendentes, terminando en un acorde de sol bajo (G2).

- Otras de nivel similar.

4.2 Segundo cuatrimestre

- Ejercicio 84: go for excellence

Tuba

Partitura musical para Tuba en sol bajo, 4/4. El ejercicio comienza con un acorde de sol bajo (G2) y se desarrolla a través de una serie de intervalos ascendentes y descendentes, terminando en un acorde de sol bajo (G2).

- Otras de nivel similar



CURSO: SEGUNDO TUBA

1. Contenidos

- Ejecución de ritmos con blancas, negras y corcheas con el metrónomo.
- Práctica de ejercicios elementales de picado y ligado.
- Control de notas largas para la obtención de un buen sonido.
- Trabajo de la boquilla.

2. Ejercicios técnicos

- Trabajar distintos ejercicios de respiración.
- Tocar escalas hasta dos alteraciones.
- Hacer sonar el instrumento en un registro de al menos una octava y media.
- Ejecución de ritmos con blancas, negras y corcheas con el metrónomo.
- Trabajo de la boquilla.

3. Estudios

- Escala Sol Mayor
- Escala Mi b Mayor
- Otros de nivel similar.

4. Obras

4.1 Primer cuatrimestre

- Regal march- Bruce Pearson

Partitura musical para Tuba de 'Regal march' de Bruce Pearson. La imagen muestra dos staves de música en clave de bajo y tonalidad de Bb mayor (dos bemoles). El primer staff comienza con una barra de silencio y una línea vertical azul que indica el inicio de un fragmento musical. El segundo staff comienza con un número '5' y muestra una línea de música con notas y silencios.

- Otras de nivel similar.



CURSO: TERCERO TUBA

1. Contenidos

- Tocar escalas hasta cuatro alteraciones.
- Utilización de las distintas articulaciones en el instrumento.
- Trabajar estudios siguiendo el metrónomo.
- Interpretación de melodías sencillas populares.

2. Ejercicios técnicos

- Tocar escalas hasta cuatro alteraciones.
- Utilización de las distintas articulaciones en el instrumento.
- Trabajar estudios siguiendo el metrónomo.
- Corrección de los armónicos más desafinados para conseguir una mejor afinación.
- Interpretación de melodías populares sencillas.
- Interpretación de melodías sencillas a primera vista.

3. Estudios

- Escala La Mayor
- Escala Mi b Mayor
- Ejercicio nº44- Maestoso(libro supplementary Studies)
- Otros de nivel similar

4. Obras

4.1 Primer cuatrimestre

- The royal fireworks- Handel

Partitura musical para Tuba de "The Royal Fireworks" de Handel. La partitura está en clave de sol y 3/4. El primer sistema muestra una línea de silencio seguida de una melodía que comienza con un 'f' verde. El segundo sistema muestra una melodía con un 's' y una línea roja que indica un salto de línea.

- Otras de nivel similar.



CURSO: CUARTO TUBA

1. Contenidos

- Tocar dos octavas con el instrumento.
- Realización de estudios a primera vista.
- Ejecución de obras de acuerdo a su nivel.
- Corrección de todos los armónicos que lo precisen para una correcta afinación.

2. Ejercicios técnicos

- Tocar escalas hasta siete alteraciones.
- Tocar dos octavas con el instrumento.
- Ejecutar pasajes en los que estén presentes las notas de adorno.
- Realización de estudios a primera vista.
- Utilización de pasajes donde aparezcan glissandos y medidas irregulares.
- Utilización de estudios elementales donde se utilice el transpositor.
- Corrección de todos los armónicos que lo precisen para una correcta afinación.

3. Estudios

- Escala Si Mayor
- Escala Re b Mayor
- Ejercicio 78- Bravura (libro second book of practical studies II)
- Otros de nivel similar

4. Obras

4.1 Primer cuatrimestre

- Serenade nº 12- Vincent Persichetti(primer movimiento)



- Otras de nivel similar.



4.2 Segundo cuatrimestre

- Serenade nº 12- Vincent Persichetti(segundo movimiento)



- Otras de nivel similar.



CURSO: QUINTO TUBA

1. Contenidos

- Ejecución de obras de repertorio solista adecuadas a este nivel.
- Práctica de la lectura a primera vista.
- Trabajo de la columna de aire para llegar a la unificación de sonidos en cualquier fraseo musical.
- Práctica de escalas y flexibilidad para conseguir una correcta afinación.

2. Ejercicios técnicos

- Trabajo del registro grave del instrumento y el agudo llegando a las tres octavas.
- Ejecución de obras de repertorio solista adecuadas a este nivel.
- Práctica de la lectura a primera vista.
- Trabajo de la columna de aire para llegar a la unificación de sonidos en cualquier fraseo musical.
- Práctica de escalas y flexibilidad para conseguir una correcta afinación.

3. Estudios

- Escala Fa# Mayor
- Escala Sol b Mayor
- Estudio nº 21- Maestoso(libro 24 melodious etudes de vasiliev)
- Otros de nivel similar

4. Obras

4.1 Primer cuatrimestre

- Four greek preludes- Spillman(2º Preludio)

Tuba

p

- Otras de nivel similar.



4.2 Segundo cuatrimestre

- Sonata nº 4 en G menor- Marcello

Tuba

p

Partitura musical para Tuba de la Sonata nº 4 en G menor de Vivaldi. La partitura está escrita en una sola línea de bajo en la clave de G menor (tres bemoles) y en compás de 2/4. El primer acorde es un G menor (G2, Bb2, D3). El primer movimiento comienza con un G2 sostenido, seguido de un Bb2 sostenido y un D3 sostenido. El primer movimiento termina con un G2 sostenido. El segundo movimiento comienza con un G2 sostenido, seguido de un Bb2 sostenido y un D3 sostenido. El segundo movimiento termina con un G2 sostenido. El tercer movimiento comienza con un G2 sostenido, seguido de un Bb2 sostenido y un D3 sostenido. El tercer movimiento termina con un G2 sostenido. El cuarto movimiento comienza con un G2 sostenido, seguido de un Bb2 sostenido y un D3 sostenido. El cuarto movimiento termina con un G2 sostenido. El quinto movimiento comienza con un G2 sostenido, seguido de un Bb2 sostenido y un D3 sostenido. El quinto movimiento termina con un G2 sostenido. El sexto movimiento comienza con un G2 sostenido, seguido de un Bb2 sostenido y un D3 sostenido. El sexto movimiento termina con un G2 sostenido. El séptimo movimiento comienza con un G2 sostenido, seguido de un Bb2 sostenido y un D3 sostenido. El séptimo movimiento termina con un G2 sostenido. El octavo movimiento comienza con un G2 sostenido, seguido de un Bb2 sostenido y un D3 sostenido. El octavo movimiento termina con un G2 sostenido. El noveno movimiento comienza con un G2 sostenido, seguido de un Bb2 sostenido y un D3 sostenido. El noveno movimiento termina con un G2 sostenido. El décimo movimiento comienza con un G2 sostenido, seguido de un Bb2 sostenido y un D3 sostenido. El décimo movimiento termina con un G2 sostenido. El undécimo movimiento comienza con un G2 sostenido, seguido de un Bb2 sostenido y un D3 sostenido. El undécimo movimiento termina con un G2 sostenido. El duodécimo movimiento comienza con un G2 sostenido, seguido de un Bb2 sostenido y un D3 sostenido. El duodécimo movimiento termina con un G2 sostenido. El treceavo movimiento comienza con un G2 sostenido, seguido de un Bb2 sostenido y un D3 sostenido. El treceavo movimiento termina con un G2 sostenido. El catorceavo movimiento comienza con un G2 sostenido, seguido de un Bb2 sostenido y un D3 sostenido. El catorceavo movimiento termina con un G2 sostenido. El quinceavo movimiento comienza con un G2 sostenido, seguido de un Bb2 sostenido y un D3 sostenido. El quinceavo movimiento termina con un G2 sostenido. El dieciséimo movimiento comienza con un G2 sostenido, seguido de un Bb2 sostenido y un D3 sostenido. El dieciséimo movimiento termina con un G2 sostenido. El dieciséptimo movimiento comienza con un G2 sostenido, seguido de un Bb2 sostenido y un D3 sostenido. El dieciséptimo movimiento termina con un G2 sostenido. El dieciochoavo movimiento comienza con un G2 sostenido, seguido de un Bb2 sostenido y un D3 sostenido. El dieciochoavo movimiento termina con un G2 sostenido. El diecinueavo movimiento comienza con un G2 sostenido, seguido de un Bb2 sostenido y un D3 sostenido. El diecinueavo movimiento termina con un G2 sostenido. El vigésimo movimiento comienza con un G2 sostenido, seguido de un Bb2 sostenido y un D3 sostenido. El vigésimo movimiento termina con un G2 sostenido. El vigésimo primer movimiento comienza con un G2 sostenido, seguido de un Bb2 sostenido y un D3 sostenido. El vigésimo primer movimiento termina con un G2 sostenido. El vigésimo segundo movimiento comienza con un G2 sostenido, seguido de un Bb2 sostenido y un D3 sostenido. El vigésimo segundo movimiento termina con un G2 sostenido. El vigésimo tercer movimiento comienza con un G2 sostenido, seguido de un Bb2 sostenido y un D3 sostenido. El vigésimo tercer movimiento termina con un G2 sostenido. El vigésimo cuarto movimiento comienza con un G2 sostenido, seguido de un Bb2 sostenido y un D3 sostenido. El vigésimo cuarto movimiento termina con un G2 sostenido. El vigésimo quinto movimiento comienza con un G2 sostenido, seguido de un Bb2 sostenido y un D3 sostenido. El vigésimo quinto movimiento termina con un G2 sostenido. El vigésimo sexto movimiento comienza con un G2 sostenido, seguido de un Bb2 sostenido y un D3 sostenido. El vigésimo sexto movimiento termina con un G2 sostenido. El vigésimo séptimo movimiento comienza con un G2 sostenido, seguido de un Bb2 sostenido y un D3 sostenido. El vigésimo séptimo movimiento termina con un G2 sostenido. El vigésimo octavo movimiento comienza con un G2 sostenido, seguido de un Bb2 sostenido y un D3 sostenido. El vigésimo octavo movimiento termina con un G2 sostenido. El vigésimo noveno movimiento comienza con un G2 sostenido, seguido de un Bb2 sostenido y un D3 sostenido. El vigésimo noveno movimiento termina con un G2 sostenido. El vigésimo movimiento comienza con un G2 sostenido, seguido de un Bb2 sostenido y un D3 sostenido. El vigésimo movimiento termina con un G2 sostenido.

- Otras de nivel similar.



CURSO: SEXTO TUBA

1. Contenidos

- Ejecución de pasajes de memoria.
- Trabajo de diferentes tipos de repertorio para el conocimiento de los mordentes de una y dos notas.
- Trabajo de la afinación en todo el registro del instrumento.

2. Ejercicios técnicos

- Trabajo del registro del instrumento hasta las tres octavas y media.
- Ejecución de pasajes de memoria.
- Trabajo de diferentes tipos de repertorio para el conocimiento de los mordentes de una y dos notas.
- Trabajo de la afinación en todo el registro del instrumento.
- **Tocar estudios de cromatismos con diferentes articulaciones.**

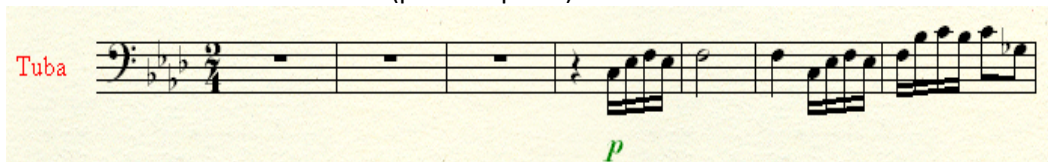
3. Estudios

- Escala Fa# Mayor
- Escala Sol b Mayor
- Estudio nº 24- Andantino(libro 24 melodious etudes de vasiliev)
- Otros de nivel similar

4. Obras

4.1 Primer cuatrimestre

- Concerto for bass tuba- Williams(primer parte)



- Otras de nivel similar.



4.2 Segundo cuatrimestre

- Concerto for bass tuba- Williams(segunda parte Finale)

Partitura musical para Tuba en 3/4 de tiempo, en la tonalidad de Bb. El fragmento comienza con una pausa, seguida de una tripleta de tres cuartos de nota (G2, A2, Bb2) marcada con un 'p' verde. Continúa con una tripleta de tres cuartos de nota (Bb2, C3, Bb2) y otra tripleta de tres cuartos de nota (C3, Bb2, A2). El fragmento concluye con una nota sostenida (G2) y una nota (F2) que están ligadas por una curva roja. El texto '[Arranger]' aparece en verde en la parte superior derecha de la partitura.

- Otras de nivel similar